

## Shelly Wall Display Update met nieuwe functies.

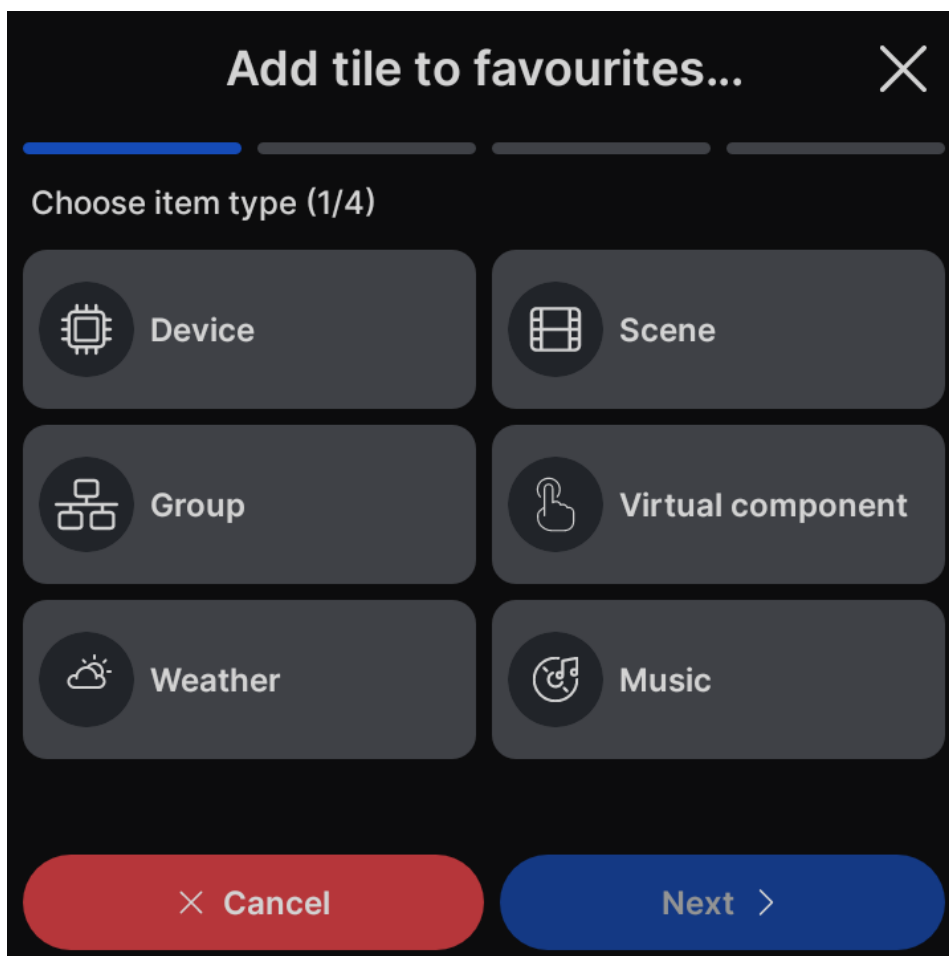
### Beheer van de WebUI

Er zijn 2 verschillende tegelgroottes - Enkel (50% van de schermhoogte) en Dubbel (100% van de schermhoogte). Je kunt de grootte van de kaart later wijzigen voor alle tegels, behalve voor Muziek en het Weer.

Je kunt de volgende tegels aan je startscherm toevoegen: Apparaattegels, Scènetegels, Groepstegels, Virtuele knoptegels, Weertegel en Muziekspelertegel.

Om dit te doen, veeg je vanaf de bovenkant van het scherm naar beneden en kies je de knop "+". Volg vervolgens de instructies op het scherm.

Om de positie van de kaarten te herschikken, de kaart te wijzigen of te verwijderen, kies je het "Pen"-pictogram en vervolgens het pictogram dat gerelateerd is aan de actie die je wilt uitvoeren.



## Hoe stel je het Weer in

Veeg vanaf de bovenkant van het scherm naar beneden, kies "+" en kies vervolgens Weer. Nu heb je de Weertegel op je startscherm. Deze tegel kan niet worden gewijzigd van grootte. Je kunt slechts één tegel van dit type op je startscherm hebben.

Druk op "... " rechtsonder in de tegel om gedetailleerde weersvoorspellingen te zien. Je kunt de weersvoorspelling ook handmatig bijwerken als de automatische update om een of andere reden is mislukt.



## Muziekspeler toevoegen en bewerken

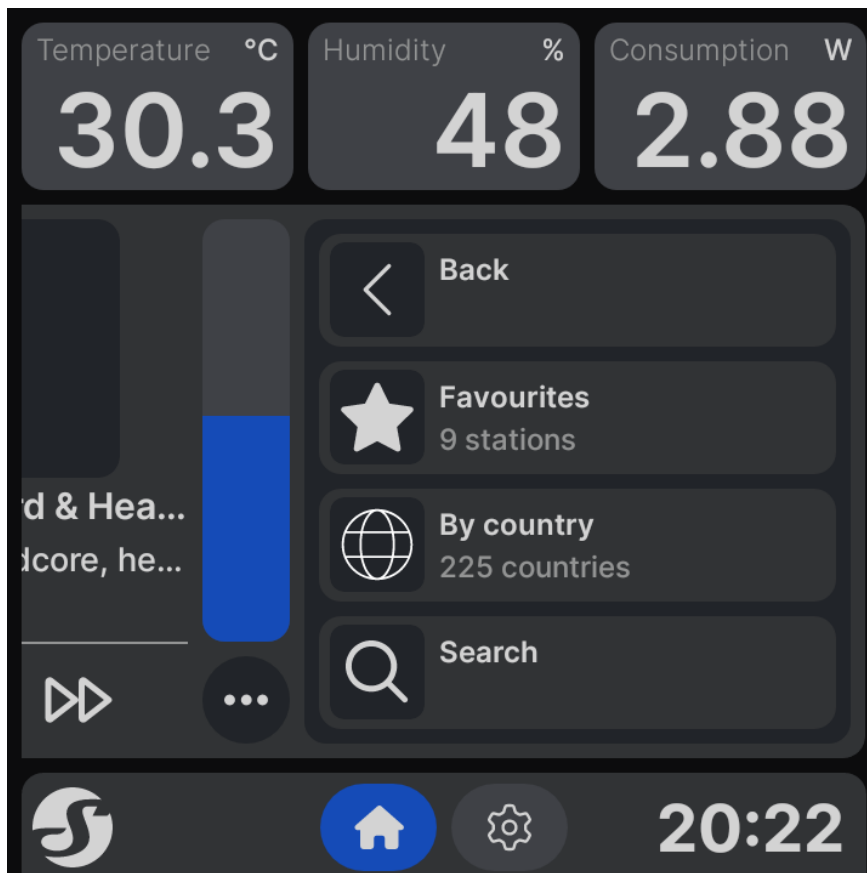
Veeg op je startscherm vanaf de bovenkant naar beneden, kies "+" en kies vervolgens Muziek. Nu heb je de Muziekspelertegel op je startscherm. Deze tegel kan niet worden gewijzigd van grootte. Je kunt slechts één tegel van dit type op je startscherm hebben.

Druk op "... " rechtsonder in de kaart om meer dan 55.000 radiostations te bekijken, gescheiden op land. Je kunt ook zoeken naar specifieke radiostations.

Als je naar een radiostation in een specifiek land wilt zoeken, voeg dan de naam van het land toe aan het einde van je zoekopdracht (bijv. "Skyradio Netherlands" of "Skyradio NL"). Momenteel worden geen andere streamingdiensten ondersteund, maar we zullen deze in de toekomst toevoegen.

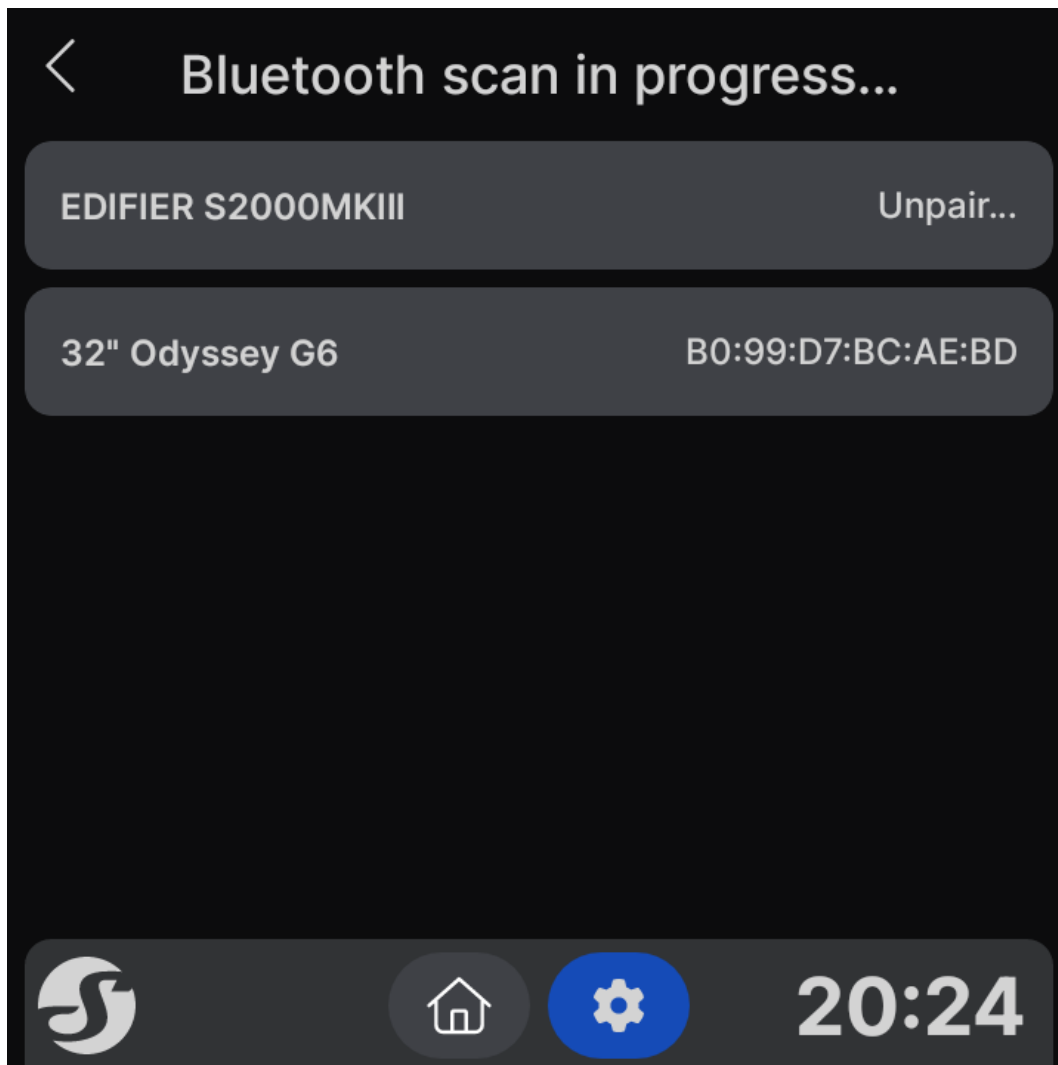
Er is een optie om je favoriete MP3-bestanden direct te uploaden. Om dit te doen, moet je de webinterface openen via het IP-adres. Ga naar Media en sleep de bestanden erin. Op dit moment moet je dit één voor één doen. Het uploaden van meerdere bestanden tegelijk zal in de toekomst worden ondersteund.

Houd er rekening mee dat hoe meer MP3-bestanden je uploadt, hoe langer de mediamap zal laden. Als je te veel bestanden uploadt, kan dit van invloed zijn op het opstarten van de applicatie.



## Externe Bluetooth-speaker koppelen

1. Zet je speaker in de koppelingsmodus.
2. Kies het Instellingenpictogram onderaan het scherm.
3. Klik op Audio en kies vervolgens "Koppelen met Bluetooth-speaker".
4. Kies je speaker uit de lijst.



## Kies je Shelly externe temperatuursensor voor de Wall Display

1. Veeg vanaf de bovenkant van het scherm naar beneden en kies het "Pen"-pictogram.
2. Linksboven zie je een optie om een sensor te kiezen.
3. Klik erop, kies een kamer en kies vervolgens een apparaat dat temperatuur rapporteert.
4. Opmerking: de meting van deze sensor wordt alleen weergegeven op de eerste twee koptegels (Temperatuur en Vochtigheid). Om de walldisplay andere temperatuur en vochtigheid waarde van een sensor te laten gebruiken moet je een Shelly BLU H&T koppelen als hoofdsensor.

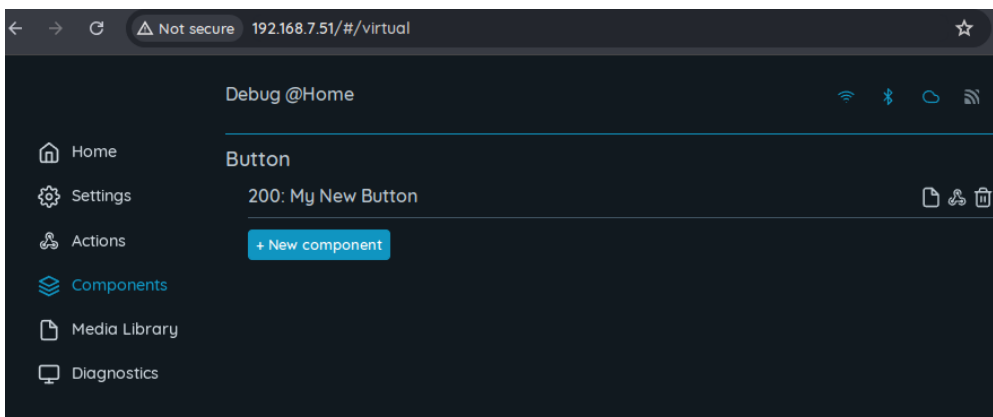
## Koppel het apparaat met Shelly BLU H&T

1. Klik op het pictogram "Instellingen" onderaan het scherm.
2. Kies "Algemeen".
3. Kies "Koppelen met externe sensor".
4. Volg de aanwijzingen en houd de BLU H&T-knop dicht bij het scherm (20-30 cm).
5. De gekoppelde sensor wordt gebruikt als hoofdsensor voor Shelly Wall Display.

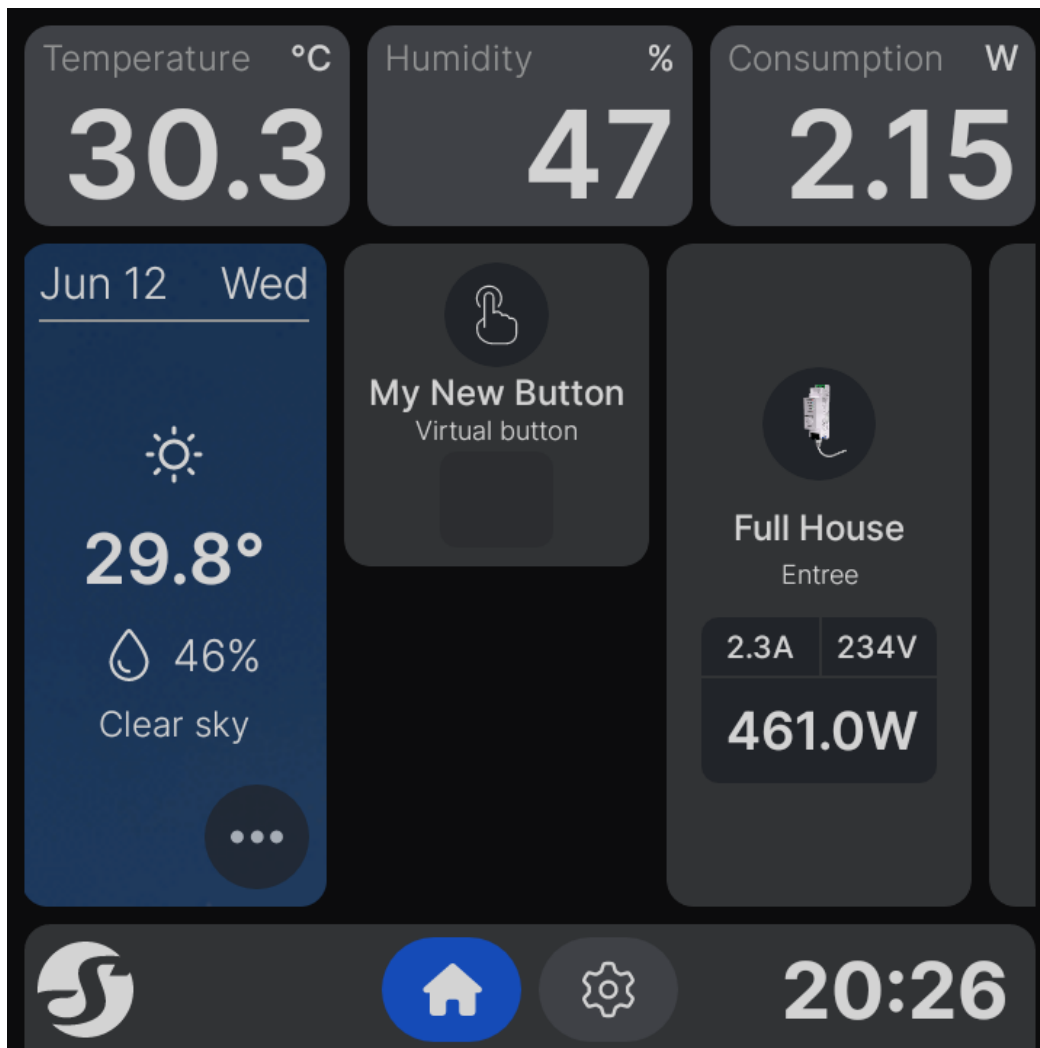
## Virtuele knoppen

Virtuele knoppen stellen je in staat om vanaf de Shelly Wall Display HTTP-verzoeken naar systemen van derden te sturen (bijv. HA).

1. Open de webinterface via IP.
2. Klik op "Componenten".
3. Klik op "Nieuwe component" en stel een naam in.
4. De nieuwe virtuele component verschijnt in de lijst.
5. Aan de rechterkant vind je het pictogram Acties. Daar kun je het HTTP-commando instellen dat je wilt verzenden wanneer de knop 1, 2 of 3 keer wordt ingedrukt, of lang wordt ingedrukt.



6. Vervolgens kun je op het startscherm van je wanddisplay vanaf de bovenkant van het scherm naar beneden vegen.
7. Klik op "+" en kies vervolgens "Virtuele componenten".
8. Selecteer de aangemaakte knop.
9. Kies de grootte van de kaart zoals je wilt en voeg deze toe aan het scherm.
10. Je hebt nu een virtuele knop op je startscherm. Probeer erop te tikken, één keer, twee keer, drie keer en lang ingedrukt houden.



Je kunt nu zelf meer ontdekken. Veel plezier!